

UITKOMSTEN bij de behandeling van MOEILIK VERSTAANBAAR GEDRAG het PERSPECTIEF van CLIENTEN, OUDERS & VERTEGENWOORDIGERS

INTRODUCTIE

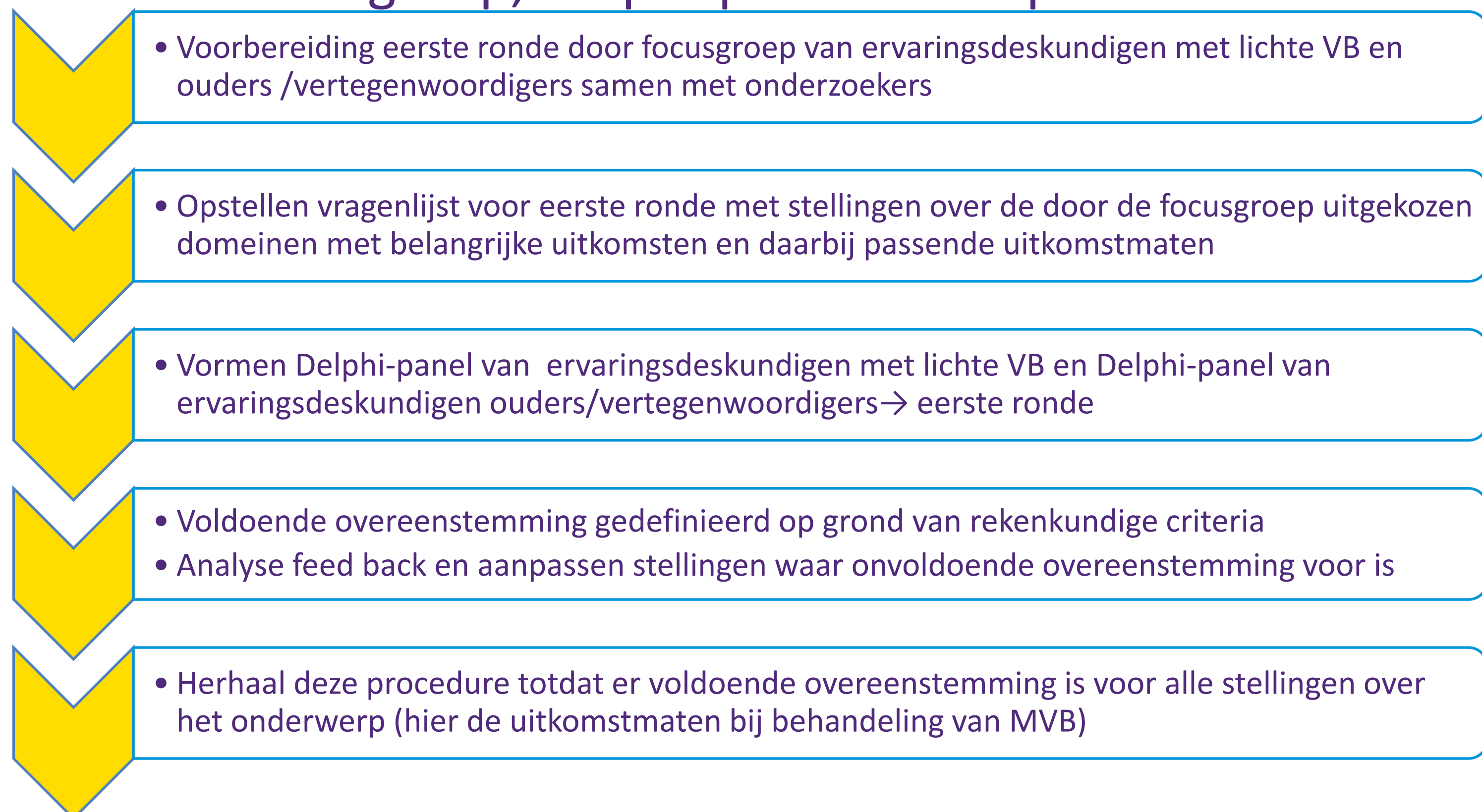
Moeilijk verstaanbaar gedrag (MVG), bijvoorbeeld zelf-verwonding, dwangmatigheid en agressie komt geregeld voor bij mensen met een verstandelijke beperking (VB). Dit gedrag kan negatieve gevolgen hebben voor de persoon zelf en/of personen in zijn omgeving. Bij de behandeling van MVG bij mensen met VB wordt vaak medicatie gebruikt.

Maar wat vinden ouders daarvan, en mensen met een licht verstandelijke beperking?

Medicatie helpt vaak niet afdoende, of onderdrukt alleen de symptomen, waarbij de oorzaken voor het MVG niet weggenomen worden. Bovendien komen er vaak voor de gezondheid schadelijke bijwerkingen voor, met nadelige gevolgen voor de kwaliteit van leven. Het is dus belangrijk om de voor- en nadelen van medicatie bij MVG van mensen met VB goed tegen elkaar af te wegen. En omdat vooral ouders en vertegenwoordiger, en cliënten zelf het beste weten wat zij belangrijk vinden als uitkomsten van behandeling voor MVG, is het nodig hen daarbij te betrekken!

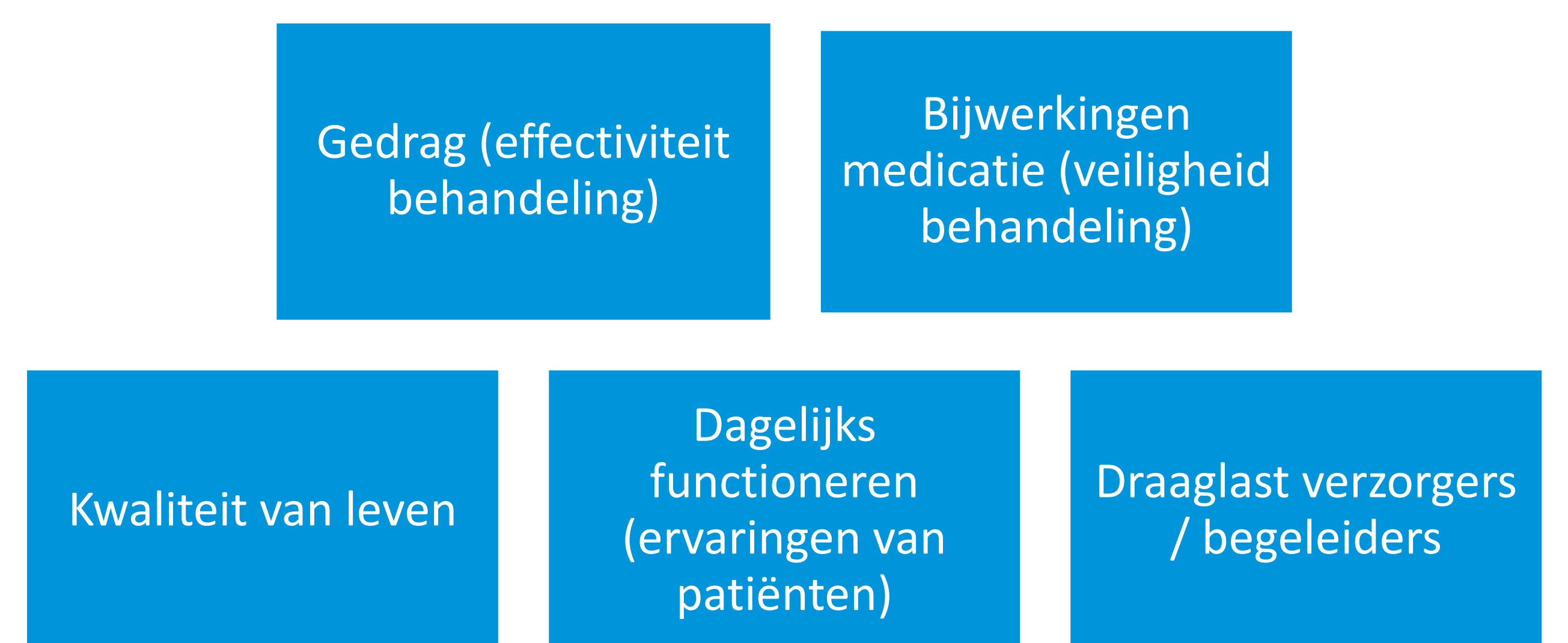
METHODE: DELPHI-PROCEDURE

- Doel: Opinions bijeenbrengen en overeenstemming bereiken aan de hand van stellingen
- Middel: Focusgroep, Delphi-panel en Delphi-rondes

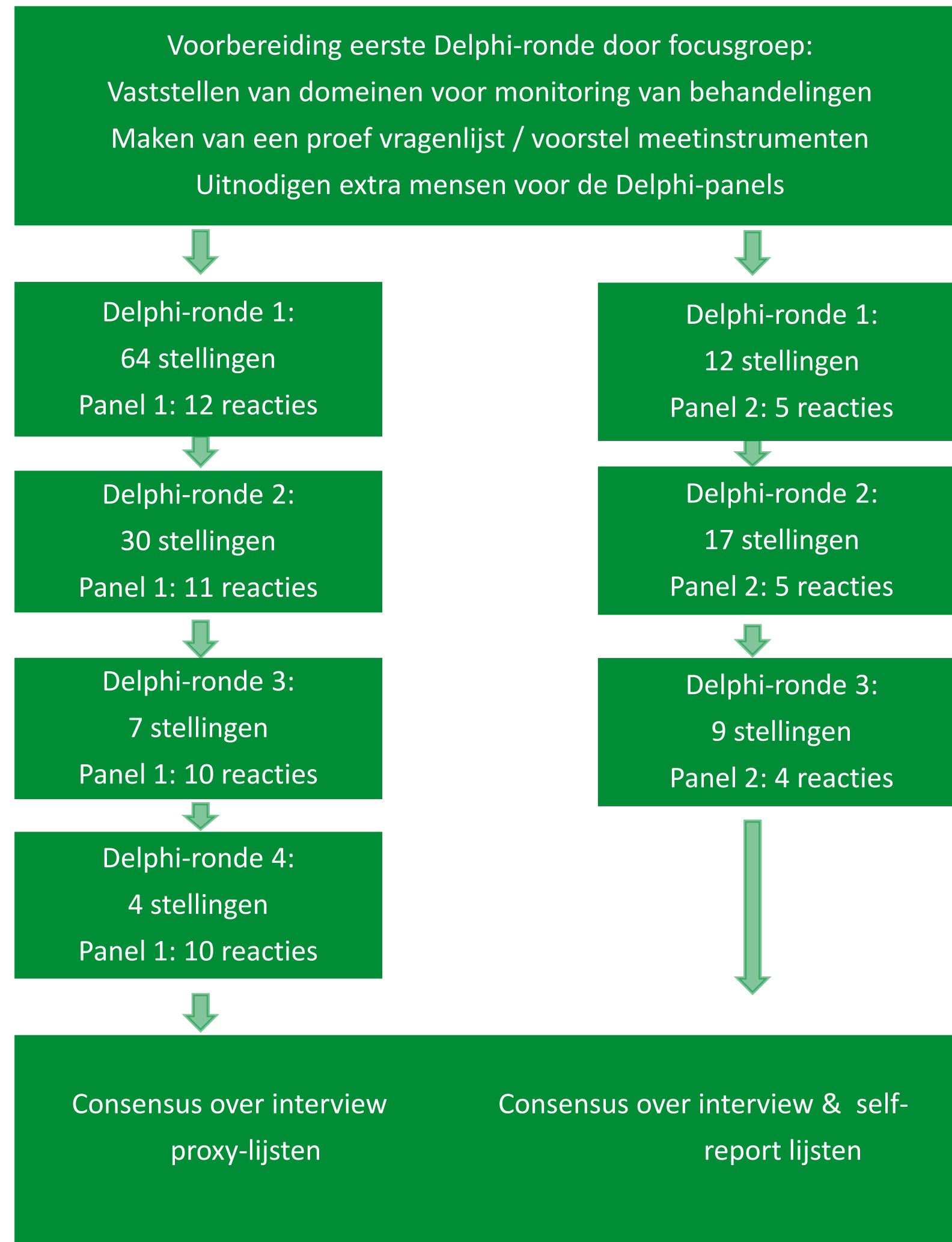


RESULTATEN FOCUSGROEP

- Belangrijke domeinen voor uitkomsten behandeling van MVG



RESULTATEN DELPHI-RONDEN



Panel 1: ervaringsdeskundigen/vertegenwoordigers van personen met een matige of ernstige verstandelijke beperking
Panel 2: ervaringsdeskundigen/personen met een licht verstandelijke beperking

RESULTATEN UITKOMSTMATEN



CONCLUSIE

- Cliëntperspectief meenemen bij doel en uitkomsten van behandeling van moeilijk verstaanbaar gedrag
- Monitoren op effectiviteit, veiligheid, kwaliteit van leven, functioneren
- Onderzoek naar meetinstrument draaglast verzorgers